

FICHE D'IDENTITÉ DES ANIMAUX DE LA RÉUNION



Voici différentes fiches concernant les animaux que tu peux croiser à La Réunion. Avant de les lire, je t'explique certains mots et symboles que tu vas rencontrer dans les documents.

LES SYMBOLES



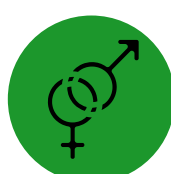
Comment les identifier, les reconnaître



Leur lieu de vie, leur habitat



Leur régime alimentaire, ce qu'il mange



Leur mode de reproduction



Les prédateurs et menaces

LES MOTS À CONNAÎTRE

- **Endémique** : une espèce est endémique lorsqu'elle est présente seulement dans une région géographique bien précise.
- **Indigène** : c'est une espèce qui vient d'un autre pays, d'une autre région, et qui s'est bien adaptée dans son nouvel environnement. Elle finit par s'y installer durablement.
- **Exotique** : c'est une espèce qui a été rapportée par l'homme (volontairement ou pas). Elle peut devenir envahissante et même concurrente au point de faire disparaître des espèces endémiques ou indigènes.
- **Nectarivore** : un animal qui se nourrit de nectar (substance riche en sucre produite par les plantes à fleurs).
- **Frugivore** : un animal qui se nourrit de fruits mûrs.
- **Granivore** : un animal qui se nourrit de graines.
- **Insectivore** : un animal qui se nourrit d'insectes.
- **Carnivore** : un animal qui se nourrit de viande.
- **Envergure** : la taille d'un animal d'une aile à l'autre lorsqu'elles sont ouvertes.

UICN : UNION INTERNATIONALE POUR LA CONSERVATION DE LA NATURE

Voici les différents statuts de conservation. Il s'agit d'un indicateur permettant d'évaluer l'ampleur du risque d'extinction de l'espèce à un instant donné.

Éteint **EX** · Éteint à l'état sauvage **EW** · En danger critique **CR** · En danger **EN** · Vulnérable **VU** · Quasi menacée **NT** · Préoccupation mineure **LC** · Données insuffisantes **DD** · Non évaluée **NE**



ECHENILLEUR DE LA RÉUNION (TUIT-TUIT, MERLE BLANC)

C'est un oiseau **endémique** de La Réunion qui est en voie de **disparition** et inscrit sur la liste rouge des espèces **menacées**.

Taille : 20 cm Envergure : 30 cm
Poids : 30 à 35 g Population : 90 individus
Durée de vie : 15 ans



IDENTIFICATION

Le mâle a le ventre crème, la tête et le dos gris, les ailes noires. La femelle a le dos brun avec le ventre blanc strié de brun. Le juvénile a des airs de femelle, mais son plumage est plus moucheté.

Le chant du mâle, composé de "tuit" répétés lui a valu son nom créole de Tuit-tuit.



HABITAT

On ne le trouve que dans la forêt de la Roche Écrite. Les 38 couples recensés en 2018 y sont répartis sur seulement 19 km². C'est une espèce protégée donc la chasse, la capture ou la vente de cette espèce sont interdites.



ALIMENTATION

L'Echenilleur de La Réunion est **insectivore** : il se nourrit principalement de chenilles, de phasmes et d'araignées et occasionnellement de fruits.



REPRODUCTION

La période de reproduction se déroule pendant l'été austral et 2 œufs seront pondus dans un nid en forme de coupe. Une fois envolés, les poussins restent avec les parents pendant plusieurs mois avant de devenir indépendants.



PREDATEUR/MENACE

Les rats et chats constituent la principale menace pour le Tuit-tuit.



BUSARD DE MAILLARD (PAPANGUE, PAT'JAUNE)

C'est un oiseau **endémique** de La Réunion considéré comme en **danger d'extinction** et le dernier **rapace** nicheur de l'île. C'est une espèce protégée.

Taille : 50 à 59 cm Envergure : 125 à 140 cm

Poids : 650 à 1 000 g Durée de vie : 20 ans

Population : 300 à 400 individus



IDENTIFICATION

Le mâle est noir et gris sur le dessus et blanc sur le ventre. La femelle est rousse et d'une taille supérieure à celle du mâle. Les juvéniles ressemblent aux femelles. Ils sont uniformément brun sombre à l'exception de deux tâches plus claires, l'une à la nuque, l'autre sur le croupion.



HABITAT

Présent sur presque toute l'île sauf à forte altitude (plus de 2200 m) et dans la savane sèche de l'Ouest. Les couples se concentrent principalement entre 0 et 1200 m d'altitude.



ALIMENTATION

Sa technique de chasse est un vol à très faible hauteur au-dessus de la végétation (1 à 3 mètres). Il est **carnivore** et chasse : des petits oiseaux, des reptiles, des amphibiens et des petits mammifères.



REPRODUCTION

La période de reproduction s'étale presque toute l'année. Elle débute en novembre par des parades (loopings, vrilles et chutes acrobatiques). Le nid est un amas de branches, installé presque à même le sol ou sur des petits buissons. Les œufs sont couvés pendant 33 à 36 jours. Durant l'incubation et le nourrissage des poussins, c'est le mâle qui chasse pour toute la famille pendant que la femelle reste avec les petits.



PREDATEUR/MNACE

Empoisonnement dû à l'ingestion de rongeurs intoxiqués, collision avec des voitures ou des lignes électriques et braconage.



OISEAU-LUNETTES GRIS (ZOIZO BLANC, LILIT, BEC FIN, TILILIT)

C'est un oiseau **endémique** de La Réunion. Cette espèce est **protégée** mais n'est pas en danger. Son risque de disparition est faible.

Taille : 10 cm Envergure : 10 cm

Poids : 7 à 8 g Durée de vie : 5 à 7 ans

Population : 1,4 millions d'individus



IDENTIFICATION

La couleur de son plumage est variable, du gris au brun, selon les endroits de l'île. Il possède également un croupion blanc caractéristique. Il est très mobile, bruyant et se déplace toujours en groupe (de 6 à 20 individus). Les grands frères et soeurs restent avec leurs parents et aident à élever les petits.



HABITAT

L'oiseau blanc est très présent sur l'ensemble de l'île, du niveau de la mer jusqu'à plus de 2 500 mètres d'altitude. Il fréquente tous les milieux sauf les coulées de lave autour du volcan.



ALIMENTATION

Il est principalement **insectivore**, mais les **fruits** et le **nectar** entrent également dans son régime alimentaire. Il est d'ailleurs le seul pollinisateur connu d'une orchidée endémique de l'île qui s'appelle *Angraecum striatum*.



REPRODUCTION

Il se reproduit pendant l'été austral et construit un nid en forme de coupe (qui n'est pas plus gros qu'un poing) qui abritera 2 à 4 œufs de couleur bleu pâle. Il peut arriver que le nourrissage des poussins se fasse de manière coopérative.



PREDATEUR/MENACE

Pas de prédateur qui menace cette espèce



BULBUL DE LA RÉUNION (MERLE PEÏ)

C'est un oiseau **endémique** de La Réunion. Cette espèce est protégée mais n'est pas menacée.

Taille : 22 cm Envergure : 30 cm
Poids : 51 à 57 g Durée de vie : 4 à 5 ans
Population : 300 000 individus



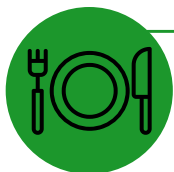
IDENTIFICATION

Le Merle a un plumage gris cendré. Son bec et ses pattes sont orange. Le bulbul de Bourbon se déplace par paire ou en petit groupe de 10 individus maximum si la concentration de nourriture est importante. Il est connu pour ses chants mélodieux mais aussi pour son cri d'alarme qui ressemble à un miaulement.



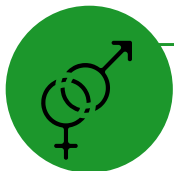
HABITAT

Il apprécie les forêts denses et ne se rencontre que dans les Hauts de La Réunion (à partir de 300 mètres d'altitude). Il reste cependant absent des zones boisées au-delà de 1 800-2 000 m et ne fréquente pas les sites cultivés par l'homme.



ALIMENTATION

Il est essentiellement **frugivore** et **insectivore**. Il chasse les insectes pour le nourrissage des jeunes.



REPRODUCTION

Il se reproduit pendant l'été austral et construit un nid en forme de coupe qui abritera 2 œufs de couleur beige, tachetés de gris et de brun rouge au gros bout. Les jeunes sont nourris par les parents pendant deux mois. Ils privilégient les insectes et les larves.



PREDATEUR/MENACE

Victime de braconnage intensif, il est interdit de le chasser ou d'en posséder en cage. C'est une espèce protégée depuis 1989.



OISEAU-LUNETTES VERT (ZOIZO VERT, ZOIZO LUNETTES)

C'est un oiseau **endémique** de La Réunion. Cette espèce n'est pas menacée mais elle est protégée.

Taille : 10,5 cm Envergure : 10 cm
Poids : 9 à 10 g Durée de vie : 5 à 7 ans
Population : 500 000 individus



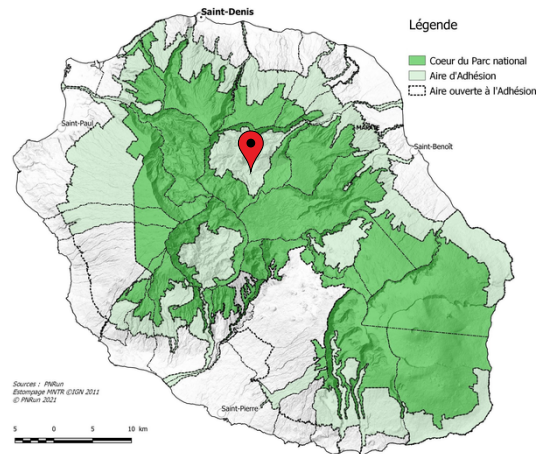
IDENTIFICATION

Son plumage est de couleur vert olive sur le dos, jaune sur le croupion, gris sur le ventre et noir sur la tête. Son œil est entouré d'un cercle de plumes blanches. Le mâle et la femelle sont indifférenciés.



HABITAT

Il est forestier et ne se rencontre donc que dans les Hauts de l'île entre 500 et 2 500 mètres d'altitude. Il se rencontre fréquemment dans le **Parc national de La Réunion** ou encore dans la forêt de Bélouve.



ALIMENTATION

Principalement **nectarivore**. Son bec fin et légèrement recourbé lui permet d'atteindre le nectar. Il aime les endroits où poussent les fleurs jaunes. Il consomme également des **fruits** et des **insectes**.



REPRODUCTION

La reproduction a lieu pendant l'été austral et le nid, en forme de coupe, accueillera 2 à 3 œufs de couleur bleu pâle. Plusieurs couples peuvent cohabiter dans un seul et même nid couvant tour à tour les nichées de leur colocataires.



PREDATEUR/MENACE

C'est une espèce protégée depuis 1989.

PÉTREL DE BARAU (TAILLE-VENT)



C'est un oiseau marin **endémique** de La Réunion. Cette espèce est **protégée** et sur la liste rouge car considérée comme en danger d'extinction.

Taille : 38 cm Envergure : 98 cm
Poids : 300 à 350 g Durée de vie : 30 ans
Population : 25 000 individus



IDENTIFICATION

Le male et la femelle se ressemblent. Le plumage alterne des parties grises et des parties blanches. Le dessus de la tête et du cou sont gris noirâtre. Le dos et le dessus des ailes sont gris bleuté avec une bande plus sombre qui forme un "M" vu de dessus. Le bec est noir, épais et court. Les pattes sont de couleur claire sauf l'extrémité des doigts qui est noire.



HABITAT

C'est de tous les pétrels du monde, celui qui niche le plus haut, entre 2 000 et 2 800 m d'altitude (près du **Piton des Neiges**, du **Gros Morne** ou du **Grand Bénare**). Il vit en haute mer et ne vient sur terre que pour se nicher. Fidèle à leur compagnon et à leur terrier, les adultes reviennent sur l'île tous les ans pour se reproduire et pondre.



ALIMENTATION

Ils se nourrissent de petits poissons, de crustacés et de jeunes calamars. En période de nourrissage des petits, les adultes partent très tôt le matin pour aller pêcher.



REPRODUCTION

Le couple creuse un terrier de 60 cm à 2 mètres de long. La femelle ne pond qu'un seul œuf par an, en novembre. L'incubation dure à peu près un mois et l'élevage du poussin un peu plus de trois mois. Les jeunes s'envolent au mois d'avril, jusqu'à la mi-mai.



PREDATEUR/MENACE

Les colonies de nidification subissent une mortalité importante causée par les chats et les rats.

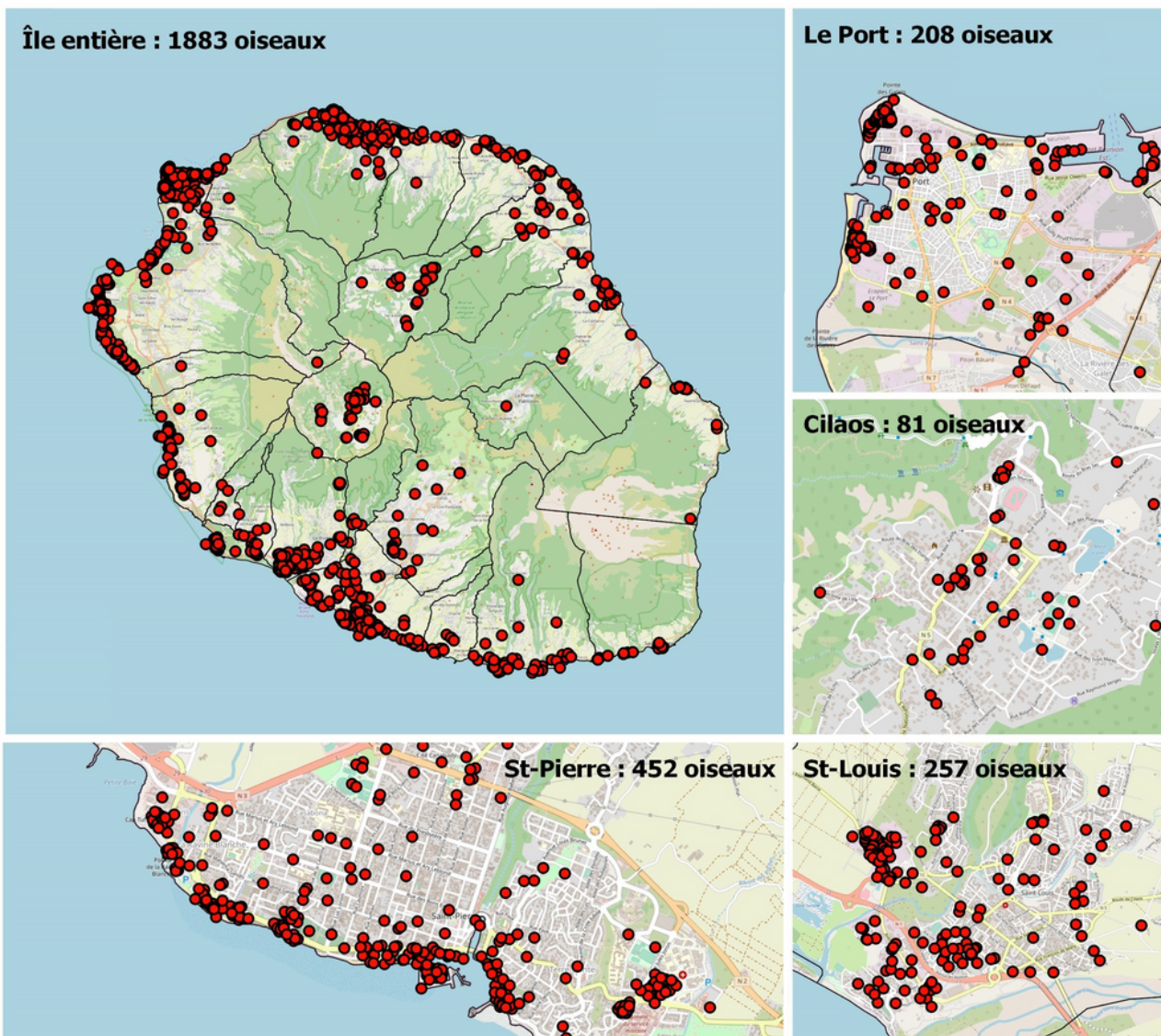
Les oiseaux sont également très sensibles à la pollution lumineuse qui perturbe particulièrement les jeunes lors du premier envol. En effet, en voulant rejoindre l'océan, les jeunes sont attirés par les lumières brillantes de la ville et finissent pas s'échouer sur le sol. Leurs pattes trop en arrière et leurs longues ailes les empêchent de décoller de la terre ferme. Il sont alors cloués au sol et deviennent une proie facile ou meurent de faim.

C'est la raison pour laquelle, en avril, les villes diminuent les lumières afin de ne pas perturber les pétrels.

Voici un bilan des pétrels et puffins trouvés échoués sur l'île en 2023

Source : SEOR

Pétrels et Puffins trouvés échoués du fait des éclairages artificiels du 1er janvier au 11 mai 2023



PÉTREL NOIR DE BOURBON

(FOUQUET NOIR, TIMIZE)

C'est un oiseau marin **endémique** de La Réunion. Cette espèce est protégée et sur la liste rouge car considérée comme en danger **critique** d'extinction.

Taille : 33 cm Envergure : 88 cm

Poids : 170 à 270 g Durée de vie : inconnue

Population : 400 individus



IDENTIFICATION

C'est l'une des espèces d'oiseaux-marins les plus rares au monde. Le male et la femelle se ressemblent. Le plumage est entièrement noir, avec le dessous des ailes légèrement argenté. Le bec, au bout crochu, est également noir. La queue est courte et arrondie.

HABITAT

Le Pétrel de Bourbon n'est connu comme résident qu'à La Réunion : c'est aujourd'hui une espèce endémique stricte de l'île.

ALIMENTATION

Ils se nourrissent de petits poissons, de petits crustacés et de jeunes calamars.

REPRODUCTION

Les localisations précises des sites de reproduction sont encore à ce jour largement inconnues. L'essentiel des juvéniles trouvés échoués au sol sont recueillis au mois de mars. Cela tend à confirmer que la reproduction a lieu durant l'été austral.

PREDATEURMENACE

La menace actuelle la plus évidente est celle causée par la pollution lumineuse. À La Réunion ce sont les Pétrels de Barau et de Bourbon qui y sont les plus sensibles. Il faut très probablement craindre une prédation au nid par les rats noirs et par les chats errants, comme cela est avéré pour le Pétrel de Barau.

Pour plus de précisions concernant la pollution lumineuse, lire la fiche d'identité du pétrel de Barau.



TARIER DE LA RÉUNION (TEC-TEC)

C'est un oiseau **endémique** de La Réunion. Cette espèce est protégée mais n'est pas menacée d'extinction.

Taille : 12,5 cm Envergure : 15 cm

Poids : 10,5 à 15 g Durée de vie : 3 à 5 ans

Population : 700 000 individus



IDENTIFICATION

Oiseau rond, très familier, curieux et peu farouche. Le mâle a la tête, le dos et les ailes noirs. Il porte un sourcil blanc et a un miroir blanc sur les ailes. Sa gorge et son ventre sont blancs avec une tâche rousse-orange plus ou moins étendue sur la poitrine. La femelle est la réplique plus terne du mâle. Elle a la tête grisâtre avec un sourcil crème, la poitrine et le ventre roux fauve pâle.



HABITAT

Le Tec-tec est typiquement un oiseau des Hauts. Son milieu préféré se situe dans les forêts entre 600 et 2800 mètres d'altitude. Mais dans le Sud sauvage on le rencontre jusqu'au littoral.



ALIMENTATION

Le Tec-Tec se nourrit essentiellement **d'insectes** (papillons et leurs chenilles, sauterelles et criquets, punaises ou pucerons). Toutefois, il chasse également des **vers de terre** et à l'occasion il ne dédaigne pas les miettes de pain d'un promeneur.



REPRODUCTION

Il se reproduit de septembre à janvier. Le nid se trouve au sol caché sous une touffe ou une branche où il accueille 2 à 4 œufs bleu-vert très clair, marqués de roux.



PREDATEUR/MENACE

Cette espèce est protégée par un arrêté ministériel depuis 1989 mais n'est pas considérée comme en danger.



TERPSIPHONE DE BOURBON (ZOIZO LA VIERGE, CHAKOUAT, ZOIZO MALHEUR)

C'est un oiseau **endémique** de La Réunion.
Cette espèce est protégée mais n'est pas
menacée d'extinction.

Taille : 15 cm Envergure : 19 cm
Poids : 10 à 12 g Durée de vie : inconnue
Population : 200 000 individus



IDENTIFICATION

Il est reconnaissable à sa longue queue et à ses teintes contrastées roux, gris, noir bleuté chez le mâle. La femelle et le jeune ressemblent au mâle, mais ont la tête de couleur gris-foncé. Les parties ventrales sont grises. Cet oiseau possède des plumes érectiles sur la tête. Ses cris d'alarme avertissent les autres oiseaux d'un danger, d'où son nom "chakouat".



HABITAT

Cet oiseau est exclusivement forestier et se rencontre généralement dans les forêts primaires. C'est typiquement un oiseau des forêts denses. On l'observe aussi bien dans les Hauts que dans les ravines boisées de la côte Est et Sud.



ALIMENTATION

Le chakouat est **insectivore**. Il fait partie de la famille des Gobe-mouche et capture de petites proies en vol ou les poursuit en l'air. Il a parfois été observé en train de se nourrir d'araignées.



REPRODUCTION

La période de nidification s'étend de septembre à décembre. La ponte annuelle est de 2 à 3 œufs blancs un peu rose tachetés de brun. Les poussins restent au nid pendant un peu plus de deux semaines puis suivent leurs parents pendant plusieurs mois jusqu'à leur autonomie complète.



PREDATEUR/MENACE

Cette espèce n'est pas en danger d'extinction mais est protégée par un arrêté ministériel. Sa chasse, capture ou vente sont interdites.



BULBUL ORPHEE (MERLE DE MAURICE, CONDE)

C'est un oiseau **exotique**. Echappé de cages dans les années 1970, il a conquis toute l'île. C'est une espèce **invasive**.

Taille : 20 cm Envergure : 26 cm
Poids : 23 à 42 g Durée de vie : 10 ans
Population : 1,5 millions d'individus

IDENTIFICATION

Les deux sexes ont un plumage similaire, mais celui des jeunes est plus terne. Il présente un plumage dorsal brun et ventral blanchâtre. Il se distingue notamment à sa crête noire pointant vers l'avant, à sa tache rouge sur la joue et à une ligne noire dessinant de fines moustaches sur sa gorge blanche. Sa longue queue est brune sauf près du ventre, où elle est rouge.

HABITAT

D'abord localisé à basse altitude, il a gagné la moyenne altitude et continue à étendre son habitat. Tous les milieux semblent lui convenir. Il s'accommode facilement de la compagnie des hommes.

ALIMENTATION

Son régime alimentaire est varié : insectes, fruits, graines mais aussi oisillons. Il fait des ravages dans les milieux agricoles et les jardins. Il s'attaque aux bourgeons et aux fruits.

REPRODUCTION

Son nid est en forme de coupe dans un arbre bas ou un buisson. La femelle pond 2 à 5 oeufs rose pâle taché de brun dans la partie basse. Les œufs éclosent au bout de 12 à 14 jours.

Les oisillons sont d'abord nourrit par les deux parents de chenilles et d'insectes. Quand ils sont adultes, ils forment des bandes pouvant compter jusqu'à 30 individus

PREDATEUR/MENACE

Cette espèce n'est pas en danger d'extinction mais menace les autres espèces de l'île, ce qui lui vaut le statut d'espèce exotique envahissante.



FOUDI DE MADAGASCAR (CARDINAL, MÂLE ROUGE)

C'est un oiseau **exotique**. Originaire de Madagascar, où il est appelé Fody, il a été introduit sur l'île vers 1806.

Taille : 13 cm

Envergure : 18 cm

Poids : 18 g

Durée de vie : 5 ans

Population : 1,5 millions d'individus

IDENTIFICATION

Le mâle est très reconnaissable entre septembre et mai où il devient entièrement rouge. Le reste de l'année, comme la femelle, il est strié brun et beige avec des reflets verdâtres sur le dessus, beige sur le dessous.



HABITAT

Cet oiseau fréquente surtout les jardins, les plantations, les cultures, les savanes ou les forêts peu boisées. On le rencontre entre 0 à 2 000 mètres d'altitude. Il reste toute sa vie à proximité de son lieu de naissance.

ALIMENTATION

Il possède un régime mixte. Il est **granivore, insectivore et nectarivore**.

REPRODUCTION

Le mâle a l'habitude de construire tous ses nids aux alentours, voire sur le même arbre. La période de reproduction s'étend d'octobre à mai. Le mâle construit plusieurs nids en forme de boule ouverte largement sur le côté. La femelle choisit le nid définitif et pond 2 à 4 oeufs bleu pâle.

PREDATEUR/MENACE

Cette espèce n'est pas en danger d'extinction mais peu devenir potentiellement envahissante.



TISSERIN GENDARME

(BELLIER)

C'est un oiseau **exotique**. Originaire d'Afrique australe, il s'est installé sur l'île dans les années 1880.

Taille : 17 cm

Envergure : 20 cm

Poids : 40 g

Durée de vie : 10 ans

Population : inconnue

IDENTIFICATION

Le mâle est d'un jaune éclatant, avec la tête sombre et le bec noir. Tout comme chez la femelle, l'œil est rouge. La femelle possède des couleurs plus discrètes : le corps est vert-jaune, le bec gris clair.



HABITAT

Le Bellier se retrouve dans toute l'île, à proximité des activités humaines. Il se rencontre fréquemment dans les villages et cultures sur le littoral et dans la zone des savanes et des plantations de canne. Il monte peu en altitude, jusqu'à 1 500 m.

ALIMENTATION

Le Tisserin gendarme est essentiellement un **granivore** et attaque les cultures de l'île. Mais il se nourrit également de fruits. Il attrape par ailleurs des insectes pour nourrir ses jeunes.

REPRODUCTION

La période de nidification s'étend de juin jusqu'à février au moins mais la construction des nids se fait toute l'année. Ce sont les mâles qui construisent le nid. Ils en tissent plusieurs et les femelles les visitent et en choisissent un qui sera la chambre des petits. On peut observer 20 à 100 nids sur un même arbre.

PREDATEUR/MENACE

Cette espèce n'est pas en danger d'extinction mais peu devenir potentiellement envahissante.

PHAÉTON À BRINS BLANCS

(PAILLE-EN-QUEUE A BRINS BLANCS/BEC JAUNE)



C'est un oiseau **indigène**. C'est la plus petite des trois espèces existantes au monde. Les deux autres espèces sont le Paille-En-Queue à Bec Rouge et le Paille-En-Queue à Brins Rouges.

Taille : 82 cm

Envergure : 93 cm

Poids : 330 g

Durée de vie : 16 ans

Population : inconnue

IDENTIFICATION

Pas de différence entre les femelles et les mâles. Ils ont la tête blanche avec un « sourcil » noir en travers de l'œil, un bec pointu jaune, un iris brun foncé, un corps blanc avec des étendues de noir sur le dos, une queue blanche prolongée par deux très longues **rectrices** (queues) blanches au rachis noir.

HABITAT

C'est une espèce présente dans toutes les zones tropicales et subtropicales de la planète. Principalement **pélagique (qui vit en haute mer)** mais, par endroits, fréquente plus les côtes que les autres Pailles-En-Queue, pour se nourrir.

ALIMENTATION

Principalement de petits poissons, plus particulièrement des poissons-volants, des calmars, parfois des crustacés. La plupart des proies est attrapée en plongeant d'une hauteur de plus de 20m mais les poissons-volants sont parfois saisis en vol.

REPRODUCTION

C'est une espèce vaguement coloniale qui niche en falaise (exemple : dans les ravines) dans des endroits inaccessibles mais d'où le décollage est facile. Ponte d'1 œuf unique dont l'incubation dure de 40 à 42 jours. A l'éclosion, les poussins sont couverts d'un duvet blanc, gris-bleu ou gris-fauve et l'élevage dure de 70 à 85 jours.

PREDATEUR/MENACE

Cette espèce est protégée.

PHAÉTON À BRINS ROUGES (PAILLE-EN-QUEUE A BRINS ROUGE)

C'est un oiseau **indigène**. C'est la plus pélagique des trois espèces existantes au monde. Elle ne vient à terre que pour se reproduire.

Taille : 81 cm Envergure : 119 cm

Poids : 600 à 830 g Durée de vie : 16 ans

Population : inconnue



IDENTIFICATION

Pas de différence entre les femelles et les mâles. Ils ont la tête blanche avec un « sourcil » noir en travers de l'oeil, un bec rouge vif, un iris brun foncé, un corps blanc (reflets roses dans le plumage récent), une queue blanche (extérieurs noirs) prolongée par deux longues **rectrices** rouges.

HABITAT

C'est une espèce vaguement coloniale qui niche en falaise dans des endroits inaccessibles mais d'où le décollage est facile. A La Réunion on l'aperçoit sur toute l'île mais plus majoritairement dans le Sud et surtout l'Ouest.

ALIMENTATION

Principalement des poissons, plus particulièrement des poissons-volants, de grandes quantités de calmars, également des crustacés. La plupart des proies est attrapée en plongeant d'une hauteur de 6 à 50m mais les poissons-volants sont parfois saisis en vol.

REPRODUCTION

Le nid est simple avec peu ou pas de matière. Il sera établi dans des crevasses rocheuses mais également dans des creux abrités directement au sol. Ponte d'un œuf unique (rougeâtre tacheté de brun) dont l'incubation dure de 42 à 46 jours. A l'éclosion, les poussins sont couverts d'un duvet gris ou blanc et l'élevage dure de 67 à 91 jours.

PREDATEUR/MENACE

Cette espèce est protégée.

MARTIN (MARTIN TRISTE)



C'est un oiseau **exotique**. Originaire d'Inde, il fait partie des espèces les plus envahissantes dans le monde. Il a été introduit volontairement sur l'île dans les années 1760.

Taille : 25 cm Envergure : 35 cm
Poids : 80 à 180 g Durée de vie : 12 ans
Population : 60 000 individus.



IDENTIFICATION

En vol, cet oiseau d'apparence sombre se reconnaît grâce à ses taches blanches sur les ailes. Au sol, son bec et son masque jaunes sont très caractéristiques. Le juvénile ne possède pas de masque jaune.



HABITAT

Cet oiseau est très répandu mais est absent des forêts et des zones de haute altitude. Il a été introduit pour lutter contre l'invasion des sauterelles qui dévoraient les cultures. Son installation a causé la disparition de la Huppe de Bourbon (espèce endémique de l'île).



ALIMENTATION

Son régime alimentaire est très varié : fruits, graines, insectes, œufs, oisillons, petits rongeurs mais aussi petits cadavres. Donc il est **omnivore** : il se nourrit d'aliments d'origine animale ou végétale mais c'est aussi un **charognard**.



REPRODUCTION

La période de reproduction s'étend de novembre à janvier. Le nid est constitué dans le trou d'un rocher ou d'un arbre par les deux parents. La femelle pond entre 4 et 5 œufs. Ils sont couvés pendant 13 à 18 jours. La femelle assure la plus grande partie de la couvaison (toute la nuit). Les couples sont fidèles et nichent toujours au même endroit.



PREDATEUR/MENACE

Depuis 2019, cette espèce est classée comme EEE (Espèce Exotique Envahissante)

MOINEAU

(MOINEAU DOMESTIQUE)

C'est un oiseau **exotique**. Il a été introduit à La Réunion vers 1845. C'est l'un des oiseaux communs les plus proches de l'Homme.

Taille : 15 cm Envergure : 26 cm

Poids : 30 g Durée de vie : 8 ans

Population : 600 000 individus.



IDENTIFICATION

Ces oiseaux ont le corps strié sur le dessus et beige sur le dessous. Le mâle est plus sombre et se distingue par sa gorge noire, sa calotte grise et ses joues beiges.



HABITAT

Le moineau vit toujours proche de lieux d'habitation ou de pique-nique. C'est un oiseau **sédentaire** (qui ne bougera pas de l'endroit où il est né) et peu aventurier.

ALIMENTATION

Le moineau se nourrit des miettes des repas de l'homme, mais aussi des graines données aux volailles. Peu farouche, il se nourrit surtout au sol, en sautillant.

REPRODUCTION

Se reproduit toute l'année. La femelle pond 3 ou 4 oeufs blancs avec de nombreuses tâches brun clair ou grises. Les nids sont de gros amas de déchets végétaux. Ils sont construits dans les cavités, sous les toits...

PREDATEUR/MENACE

Cette espèce n'est pas menacée et n'est pas une espèce exotique envahissante.